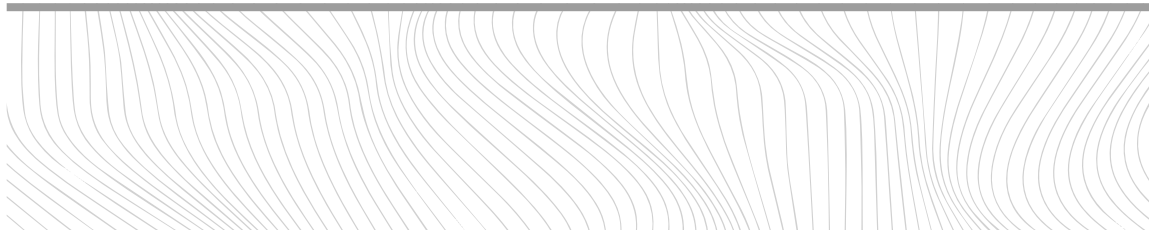
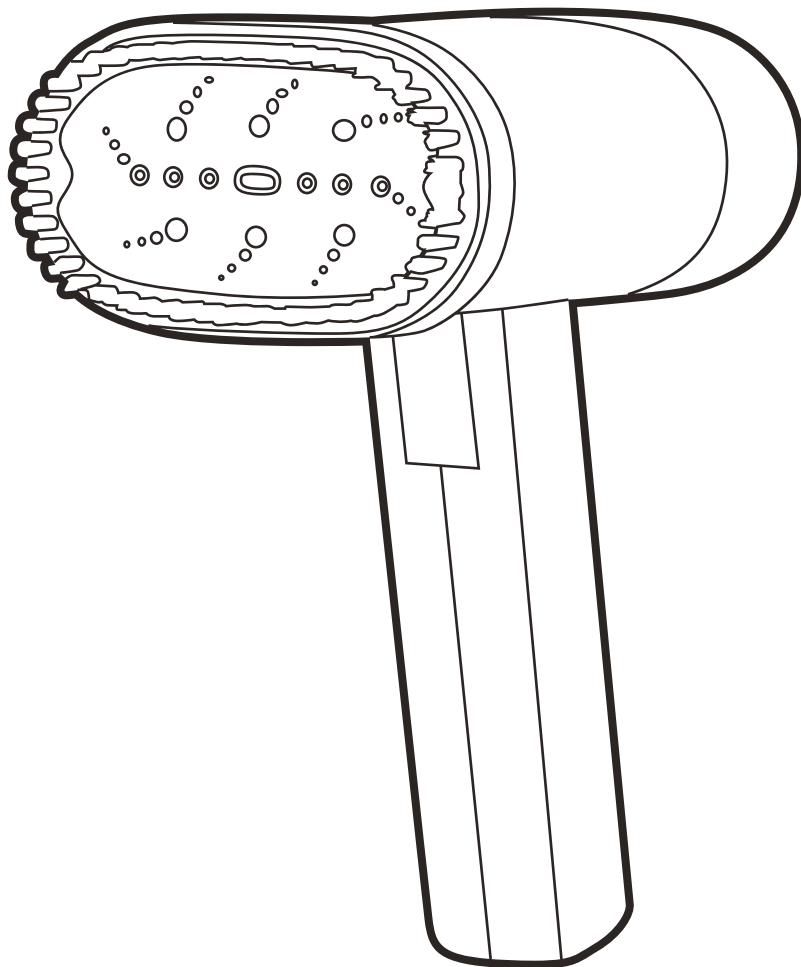
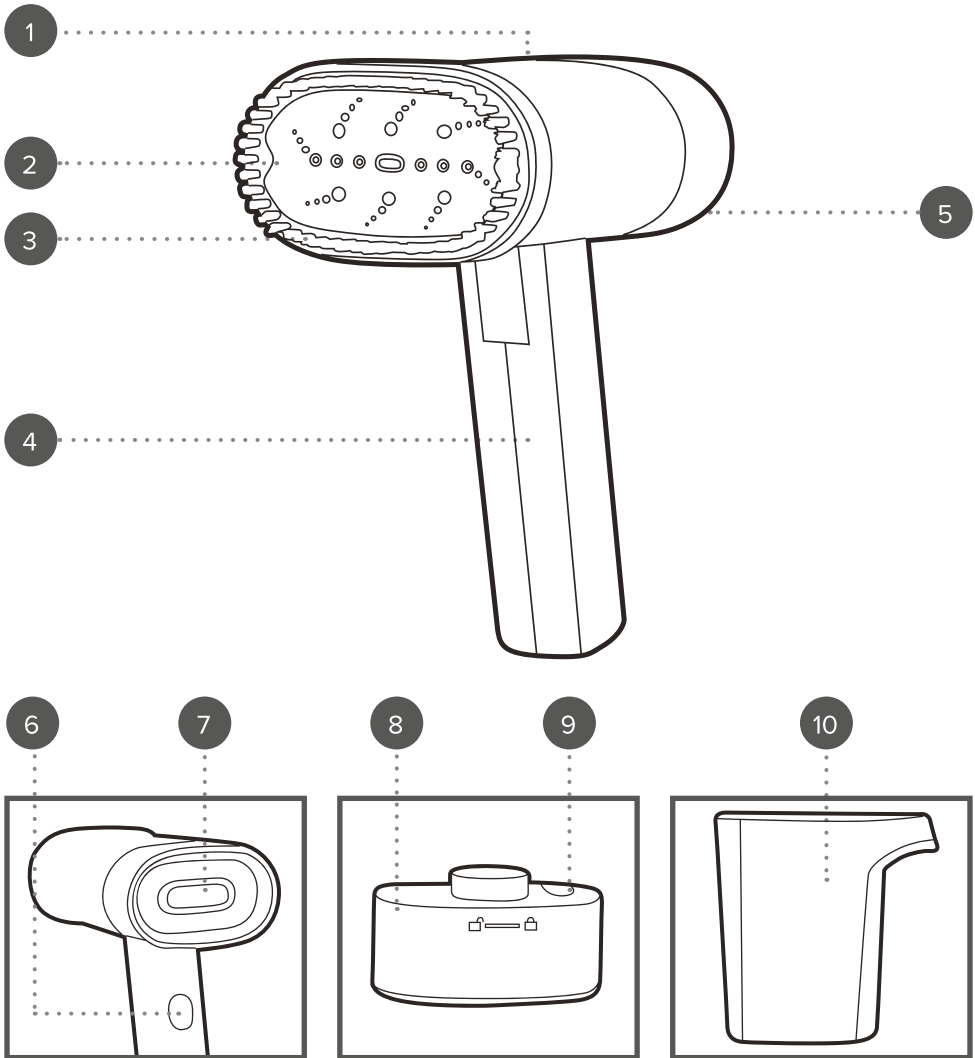


Gebruiksaanwijzing

Inklapbare kledingstomer



Beschrijving van onderdelen



1. Voedingindicatielampje
2. Stoomkop
3. Pluisborstel
4. Handgreep
5. Hoofdunit van de kledingstomer

6. Stoomknop
7. Max. vulmarkering
8. Verwijderbaar waterreservoir
9. Dop van het waterreservoir
10. Maatk beker

Bewaar de instructies voor toekomstige raadpleging.

VEILIGHEIDSINSTRUCTIES

- Bij het gebruik van elektrische apparaten moeten altijd de standaard veiligheidsmaatregelen worden opgevolgd.
- Controleer of het voltage aangegeven op het typeplaatje overeenkomt met dat van het lokale netwerk voordat u het apparaat op de netspanning aansluit.
- Kinderen vanaf 8 jaar en mensen met verminderde lichamelijke, zintuiglijke of geestelijke vermogens of met een gebrek aan kennis en ervaring mogen dit apparaat alleen onder toezicht gebruiken of nadat ze instructie hebben ontvangen over het veilig gebruik van het apparaat en als ze de gevaren van het gebruik begrijpen.
- Houd toezicht op kinderen om te voorkomen dat ze met het apparaat gaan spelen.
- Tenzij ze ouder zijn dan 8 jaar en onder toezicht staan, mogen kinderen geen reinigings- of onderhoudstaken uitvoeren.
- Als het netsnoer, de stekker of een onderdeel van het apparaat defect, gevallen of beschadigd is, stop dan onmiddellijk met het gebruik van het product om mogelijk letsel te voorkomen.
- Dit apparaat bevat geen onderdelen die door de gebruiker kunnen worden onderhouden. Alleen een gekwalificeerde elektricien mag reparaties uitvoeren. Bij onjuiste reparaties kan de gebruiker letsel oplopen.
- Houd het apparaat buiten het bereik van kinderen wanneer het is ingeschakeld of aan het afkoelen is.
- Laat het apparaat niet onbeheerd achter terwijl het is aangesloten op het stopcontact.
- Haal de stekker niet uit het stopcontact door aan het snoer te trekken, maar schakel het apparaat uit en verwijder de stekker met de hand.
- Draag het apparaat niet aan het netsnoer en trek ook niet aan het snoer.
- Gebruik het apparaat niet voor andere doeleinden dan waarvoor het is bedoeld.
- Gebruik geen andere onderdelen/accessoires dan de bij dit apparaat meegeleverde accessoires.
- Richt stoom nooit op mensen of dieren of op apparatuur die elektrische componenten bevat, zoals de binnenkant van ovens.
- Gebruik nooit aromatische, alcoholische of reinigingsproducten in het apparaat, omdat het apparaat hierdoor beschadigd kan raken of onveilig kan worden.
- Schakel het apparaat uit en haal de stekker uit het stopcontact voordat u hulpstukken vervangt of monteert.
- Haal altijd de stekker uit het stopcontact na gebruik en laat het apparaat volledig afkoelen voordat u het gaat schoonmaken of onderhouden.
- Het gebruik van een verlengsnoer wordt afgeraden.
- Dit apparaat mag niet worden bediend met een externe timer of een afzonderlijk afstandsbedieningssysteem.

- Dit apparaat is uitsluitend bedoeld voor huishoudelijk gebruik. Het mag niet worden gebruikt voor commerciële doeleinden.
- Het apparaat geeft zeer hete stoom af; wees altijd uiterst voorzichtig tijdens gebruik.



LET OP: Heet oppervlak – raak het hete gedeelte of de verwarmingsonderdelen van het apparaat niet aan.



WAARSCHUWING: Verbrandingsgevaar. Houd het apparaat uit de buurt van brandbare materialen.

Wat u wel en niet moet doen

WEL DOEN:

Houd de kledingstomer altijd vast aan het handvat.

Volg altijd de onderhoudsinstructies van de kledingfabrikant op.

Laat de kledingstomer afkoelen voordat u de pluisborstel verwijderd of bevestigt.

Bevestig de pluisborstel altijd met de juiste kant omhoog en zorg ervoor dat de stoomgaten niet worden geblokkeerd.

NIET DOEN:

Houd de kledingstomer nooit vast bij de behuizing of de stoomkop.

Vul het waterreservoir niet verder dan tot de maximale vulmarkering.

Vul het waterreservoir niet bij terwijl de kledingstomer is ingeschakeld en de stekker in het stopcontact zit.

Plaats de kledingstomer niet te dicht op het oppervlak van de stof en oefen niet te veel druk uit, omdat dit de stof kan beschadigen.

Verzorging en onderhoud

Haal de stekker van de kledingstomer altijd uit het stopcontact en laat de kledingstomer voldoende afkoelen (ongeveer 30 minuten) voordat u deze gaat schoonmaken of onderhoud gaat uitvoeren.

Laat eventueel achtergebleven water uit het waterreservoir lekken zodra de kledingstomer is afgekoeld. Veeg de kledingstomer schoon met een zachte, vochtige doek en laat hem goed drogen.

Maak de accessoires schoon in een warm sopje; spoel deze schoon en laat goed drogen.



OPMERKING: Er is geen reden tot bezorgdheid als er vóór gebruik condensatie of waterdruppels in het waterreservoir aanwezig zijn. Dit is het resultaat van kwaliteitstests die op de productielijn zijn uitgevoerd, een normaal proces van productie en kwaliteitscontrole.

Het waterreservoir ontkalken en kalkaanslag verwijderen

Als u in een gebied met hard water woont, kan er kalk ophopen in het waterreservoir of de accessoires. Als dit gebeurt, wordt aangeraden gedemineraliseerd water voor de kledingstomer te gebruiken.

Er kan na verloop van tijd kalkaanslag ontstaan, die de prestaties van de kledingstomer kan beïnvloeden. Het wordt aanbevolen om minstens eenmaal per maand kalkaanslag te verwijderen. Gebruik een speciale oplossing die geschikt is voor gebruik met de kledingstomer. Volg altijd de instructies van de fabrikant op.

Gebruiksaanwijzing Vóór het eerste gebruik

Maak de buitenkant van de kledingstomer schoon met een zachte, vochtige doek en droog grondig af. Dompel de kledingstomer niet onder in water of een andere vloeistof.

Laat de kledingstomer ongeveer 2 tot 3 minuten stomen om eventuele onzuiverheden te verwijderen die tijdens de productie zijn achtergebleven.

Het wordt aanbevolen om een oud stuk katoen te stomen voordat u het gewenste kledingstuk stoomt, om te controleren of alle onzuiverheden zijn verwijderd.



OPMERKING: Wanneer u de kledingstomer voor de eerste keer gebruikt, kan deze een lichte geur verspreiden. Dit is normaal en zal snel verdwijnen. Zorg voor voldoende ventilatie rond de kledingstomer wanneer deze in gebruik is.

Het waterreservoir vullen

STAP 1: Controleer of het stopcontact is uitgeschakeld en of de stekker uit het stopcontact is gehaald.

STAP 2: Om het waterreservoir te verwijderen, draait u het linksom en trekt u het krachtig van de hoofddunit van de kledingstomer af.

STAP 3: Verwijder de dop van het waterreservoir. Vul het waterreservoir met behulp van de maatbeker tot de max. vulmarkering en doe de dop er weer op.

STAP 4: Zodra het waterreservoir vol is, plaatst u het terug door de lipjes op het waterreservoir op één lijn met de hoofddunit te brengen en het reservoir linksom vast te draaien.

De kledingstomer gebruiken

STAP 1: Maak, indien nodig, de pluisborstel vast door deze op de stoomkop te klikken. Zorg ervoor dat u de pluisborstel met de juiste kant naar boven richt en dat de stoomgaten niet worden geblokkeerd.

STAP 2: Plaats de kledingstomer op een vlakke, stabiele ondergrond en schakel het stopcontact in. De kledingstomer begint op te warmen zodra deze is aangesloten. Het voedingsindicatorlampje brandt blauw om aan te geven dat de kledingstomer wordt voorverwarmd.

STAP 3: Hang het kledingstuk dat u wilt stomen op terwijl de kledingstomer aan het opwarmen is.

STAP 4: Na ongeveer 30 seconden voorverwarmen gaat het indicatorlampje uit om aan te geven dat de kledingstomer de benodigde temperatuur heeft bereikt. Druk op de aan-uitknop om het stoomproces te starten.

STAP 5: Om te beginnen met stomen, drukt u de stoomkop (met de pluisborstel stevig op zijn plaats, indien nodig) voorzichtig tegen de stof. Stoom het kledingstuk voorzichtig met lange, rechte, neerwaartse bewegingen om kreuken of vouwen te verwijderen.

STAP 6: Als het kledingstuk is gestoomd, drukt u op de stoomknop om de stoom te stoppen, schakelt u het stopcontact uit en haalt u de stekker uit het stopcontact.

STAP 7: Om het handvat van de kledingstomer in te klappen, houdt u de hoofdunit vast en duwt u het handvat voorzichtig naar de hoofdunit totdat ze elkaar aanraken.



OPMERKING: Vul het waterreservoir indien nodig bij. Met één keer volledig vullen kunt u circa 4–6 minuten continu stomen. Let op dat u de stoomkop niet aanraakt wanneer u het waterreservoir verwijdt.



LET OP: Laat de kledingstomer altijd volledig afkoelen voordat u het hulpstuk op de stoomkop bevestigt of hiervan verwijdt.

Opbergen

Deze kledingstomer kan worden ingeklapt om hem eenvoudig op te bergen. Controleer voordat u de kledingstomer op een koele, droge plaats opbergt of de kledingstomer en eventuele accessoires koel, schoon en droog zijn. Zorg ervoor dat het waterreservoir leeg is voordat u de kledingstomer opbergt. Wikkel het snoer nooit strak om de kledingstomer, maar losjes, om schade te voorkomen.

Problemen oplossen

Probleem	Mogelijke oorzaak	Oplossing
De kledingstomer warmt niet op. Het voedingsindicatorlampje brandt niet.	De kledingstomer is niet op een stopcontact aangesloten.	Steek de stekker in het stopcontact en schakel het stopcontact in.
Er komt geen stoom uit de kledingstomer.	Er zit onvoldoende water in het waterreservoir.	Vul het water tot ten minste de minimale vulmarkering en niet verder dan de maximale vulmarkering.
	Het water heeft de benodigde temperatuur niet bereikt.	Sluit de kledingstomer aan op het stopcontact en laat hem voldoende voorverwarmen. Dit duurt ongeveer 45 seconden.
	De stoomknop is niet ingedrukt.	Druk op de stoomknop om de stoom te activeren.
De kledingstomer maakt een abnormaal geluid.	Het waterreservoir is niet goed vergrendeld.	Zorg ervoor dat het waterreservoir goed op zijn plaats zit.
	Het waterreservoir is leeg.	Vul het waterreservoir opnieuw tot de maximale vulmarkering.

Specificaties

Productcode: PF01608

Invoer: 220–240 V ~ 50-60 Hz

Uitvoer: 1200 W

Capaciteit van waterreservoir: 100 ml



Weggoien van afgedankte batterijen en elektrische en elektronische apparatuur



Dit symbool op het product, de batterijen of de verpakking betekent dat dit product en de batterijen die het bevat, niet met het huishoudelijk afval mogen worden afgevoerd. In plaats daarvan is het de verantwoordelijkheid van de gebruiker om deze in te leveren bij een geschikt inzamelpunt voor het recyclen van batterijen en elektrische en elektronische apparatuur. Deze gescheiden inzameling en recycling draagt bij aan het behoud van natuurlijke hulpbronnen en voorkomt potentiële schade aan de volksgezondheid en het milieu, aangezien batterijen en elektrische en elektronische apparaten gevaarlijke stoffen kunnen bevatten die bij verkeerde afvalverwerking kunnen vrijkomen. Sommige verkopers bieden terugbrengdiensten aan waarmee de gebruiker kapotte apparatuur kan retourneren zodat de apparatuur op een juiste manier wordt weggegooid. **Het is de verantwoordelijkheid van de gebruiker om eventuele gegevens op elektrische en elektronische apparatuur te verwijderen voordat deze wordt afgevoerd.** Voor informatie over waar u batterijen en elektrische en elektronische apparatuur kunt inleveren, neemt u contact op met de gemeente, de afvalstoffendienst voor huishoudelijk afval of de verkoper.

Geproduceerd door:
Ultimate Products UK Ltd.,
Victoria Street, Manchester OL9 0DD. **UK.**
Ultimate Products Europe Ltd.,
19 Baggot Street Lower, Dublin D02 X658. **ROI.**

GEMAAKT IN CHINA.

CD080223/MD01123/V2