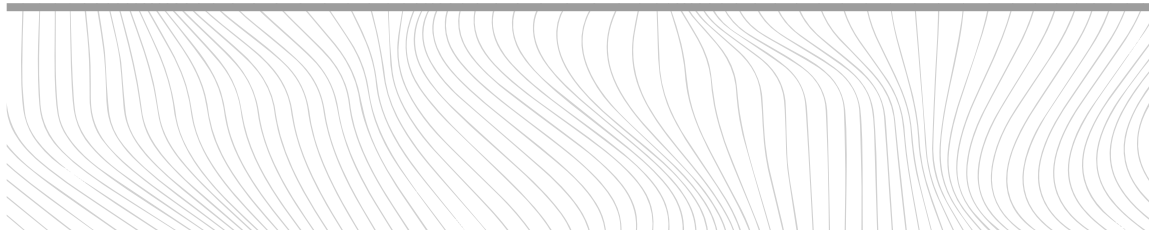
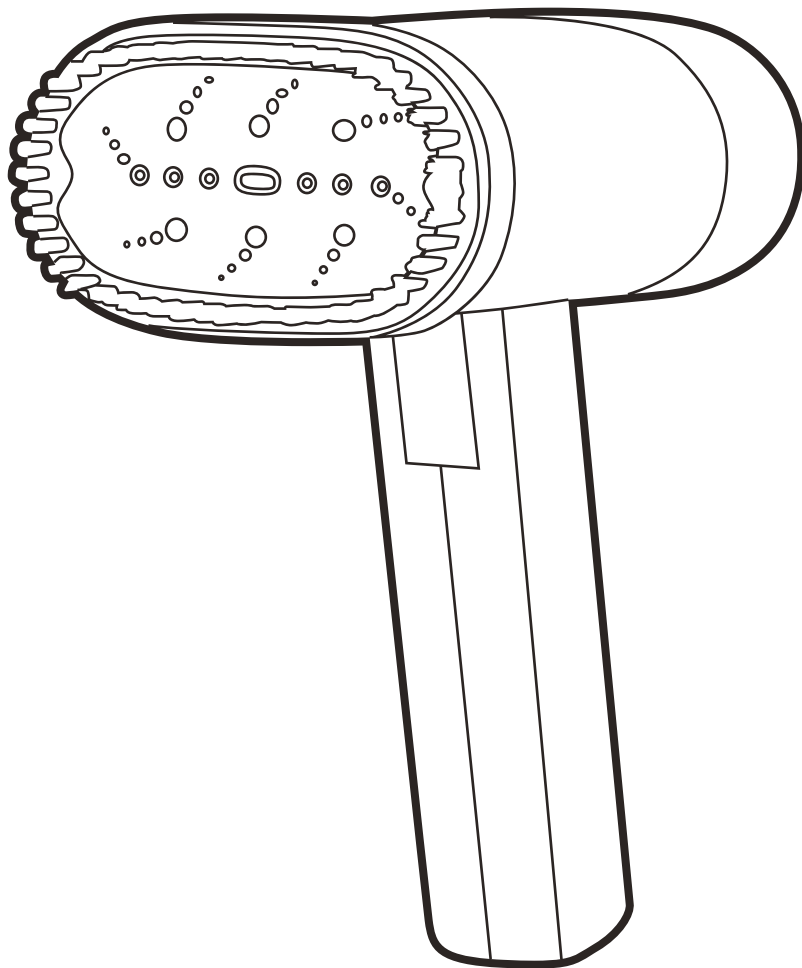
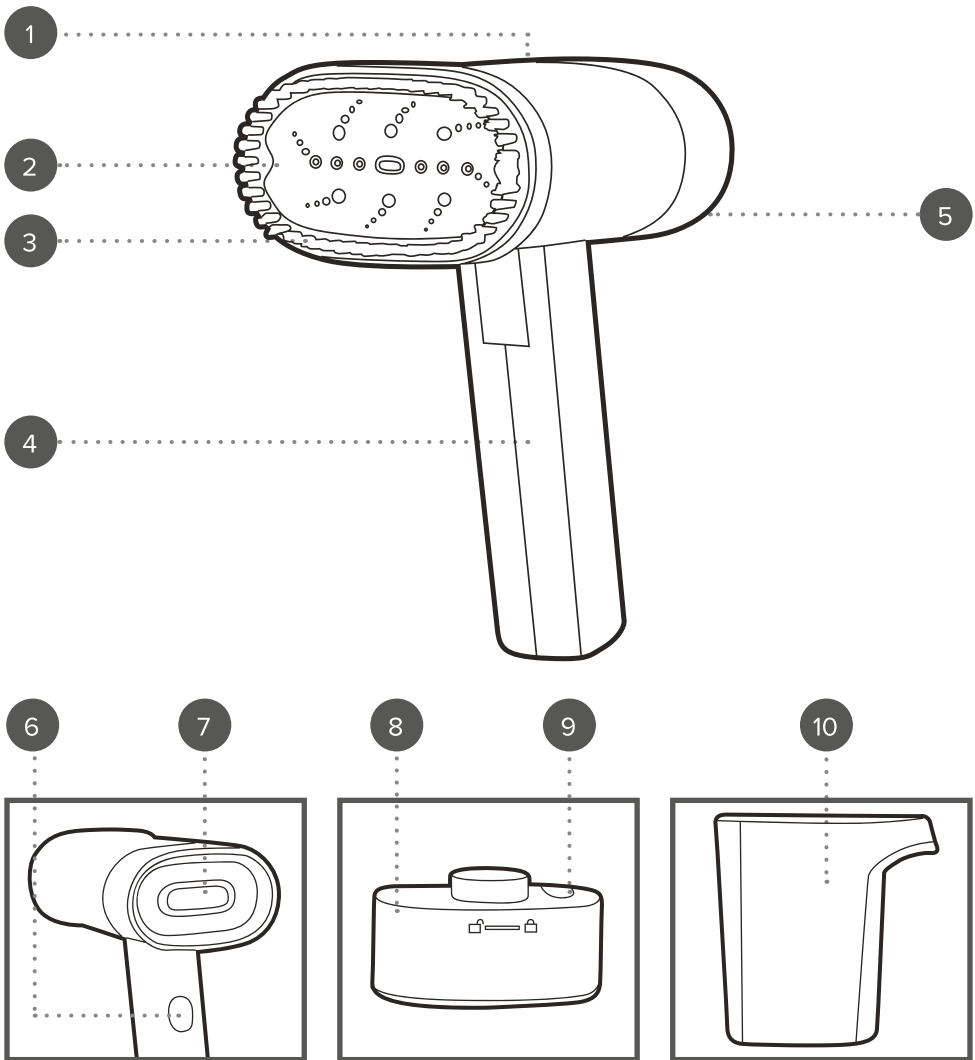


Instrukcja obsługi

Składana parownica do ubrań



Opis części



1. Kontrolka zasilania
2. Głowica parowa
3. Nasadka ze szczotką do usuwania kłaczek
4. Uchwyt
5. Jednostka główna parownicy do ubrań
6. Przycisk pary
7. Znacznik maksymalnego napełnienia
8. Wyjmowany zbiornik na wodę
9. Korek zbiornika na wodę
10. Miarka

Prosimy o zachowanie niniejszej instrukcji na przyszłość.

INSTRUKCJE DOTYCZĄCE BEZPIECZEŃSTWA

- Podczas używania urządzeń elektrycznych zawsze należy stosować podstawowe środki ostrożności.
- Przed podłączeniem urządzenia do zasilania sieciowego należy sprawdzić, czy napięcie podane na tabliczce znamionowej jest zgodne z napięciem w sieci lokalnej.
- To urządzenie może być używane przez dzieci w wieku od 8 lat oraz osoby o ograniczonych zdolnościach fizycznych, sensorycznych lub umysłowych, a także nieposiadające wiedzy lub doświadczenia w użytkowaniu tego typu urządzeń, pod warunkiem że będą one nadzorowane lub zostaną poinstruowane na temat bezpiecznego korzystania z tego urządzenia oraz poinformowane o potencjalnych zagrożeniach.
- Produkt nie jest przeznaczony do zabawy, dlatego dzieci powinny używać go pod nadzorem.
- Dzieci nie powinny czyścić ani konserwować urządzenia, chyba że mają więcej niż 8 lat i są nadzorowane w trakcie tych czynności.
- Jeśli przewód zasilający, wtyczka lub inna część urządzenia nie działają prawidłowo bądź zostały upuszczone lub zniszczone, należy natychmiast przerwać użytkowanie urządzenia w celu uniknięcia potencjalnych obrażeń.
- To urządzenie nie zawiera części, które mogą być serwisowane przez użytkownika. Naprawy należy powierzyć wyłącznie wykwalifikowanemu elektrykowi. Nieprawidłowo przeprowadzona naprawa może narazić użytkownika na niebezpieczeństwo.
- Włączone lub stygnące urządzenie należy przechowywać w miejscu niedostępnym dla dzieci.
- Nie należy pozostawiać urządzenia bez nadzoru po podłączeniu do sieci elektrycznej.
- Nie należy odłączać urządzenia od zasilania, ciągnąc za przewód — należy wyłączyć urządzenie i wyjąć wtyczkę ręcznie.
- Nie wolno ciągnąć ani przenosić urządzenia za przewód zasilający.
- Nie wolno używać produktu do celów innych niż jego przeznaczenie.
- Nie wolno używać żadnych części ani akcesoriów innych niż dostarczone wraz z urządzeniem.
- Nie należy kierować strumienia pary na ludzi, zwierzęta ani urządzenia zawierające elementy elektryczne, takie jak wnętrze piekarnika.
- Nigdy nie należy dodawać do urządzenia aromatów, alkoholi ani detergentów, ponieważ mogą one uszkodzić urządzenie lub spowodować, że korzystanie z urządzenia będzie niebezpieczne.
- Przed wymianą lub zamontowaniem akcesoriów należy wyłączyć urządzenie i odłączyć je od zasilania sieciowego.
- Zawsze należy odłączać urządzenie od zasilania po użyciu oraz pozostawiać do ostygnięcia przed czyszczeniem lub konserwacją.
- Nie zaleca się używania przedłużacza do zasilania urządzenia.

- Urządzenia nie należy obsługiwać za pomocą zewnętrznego zegara ani oddzielnego układu zdalnego sterowania.
- To urządzenie jest przeznaczone wyłącznie do użytku domowego. Nie należy go używać do celów komercyjnych.
- Urządzenie emituje bardzo gorącą parę. Podczas jego użytkowania należy zachować szczególną ostrożność.



UWAGA: gorąca powierzchnia — nie należy dotykać gorących części ani elementów grzejnych urządzenia.



OSTRZEŻENIE: niebezpieczeństwo oparzenia. Urządzenie należy przechowywać z dala od materiałów łatwopalnych.

Zalecenia i ograniczenia

ZALECENIA:

Zawsze trzymaj parownicę do ubrań za uchwyt.

Należy zawsze przestrzegać instrukcji producenta ubrania.

Poczekaj, aż parownica do ubrań ostygnie, zanim zdejmiesz lub zamocujesz nasadkę ze szczotką do usuwania kłaczeków.

Zawsze zakładaj nasadkę ze szczotką do usuwania kłaczeków w odpowiedni sposób, tak aby otwory, z których wydobywa się para, nie były zastonięte.

ZAKAZY:

Nie należy trzymać parownicy za korpus ani głowicę.

Nie wolno napełniać zbiornika na wodę powyżej znacznika maksymalnego napełnienia.

Nie należy napełniać zbiornika na wodę, gdy parownica jest włączona i podłączoną do źródła zasilania.

Nie należy ustawiać parownicy do ubrań zbyt blisko powierzchni tkaniny lub stosować zbyt wysokiego ciśnienia, aby nie uszkodzić tkaniny.

Konserwacja

Przed przystąpieniem do czyszczenia lub konserwacji należy zawsze odłączyć parownicę do ubrań od zasilania i poczekać, aż wystarczająco ostygnie (ok. 30 minut).

Pozostałą wodę ze zbiornika należy usuwać po ostygnięciu parownicy do ubrań. Parownicę do ubrań należy wycierać miękką i wilgotną szmatką. Po czyszczeniu poczekaj, aż urządzenie dokładnie wyschnie.

Akcesoria należy myć ciepłą wodą z dodatkiem łagodnego detergentu, a następnie dokładnie opłukać i osuszyć.



UWAGA: nie ma powodu do obaw, jeśli przed użyciem w zbiorniku na wodę widoczne są skropliny lub kropelki wody. Jest to wynik testów jakości wykonanych na linii produkcyjnej, które stanowią standardową część procesu produkcji i kontroli jakości.

Usuwanie kamienia ze zbiornika na wodę i odkamienianie

Twarda woda może powodować gromadzenie się złożeń wapnia wewnątrz zbiornika lub akcesoriów. W takim przypadku zaleca się stosowaniem wody zdemineralizowanej w parownicy do ubrań.

Wraz z upływem czasu może dochodzić do osadzania się kamienia, który będzie wpływać na działanie parownicy do ubrań. Zaleca się usuwanie kamienia co najmniej raz w miesiącu. Należy użyć roztworu do usuwania kamienia, który jest odpowiedni do stosowania z parownicą do ubrań. Należy zawsze przestrzegać instrukcji producenta.

Instrukcja obsługi

Przed pierwszym użyciem

Wytrzyj zewnętrzną część parownicy do ubrań miękką, wilgotną szmatką i dokładnie osusz.

Parownicy do ubrań nie wolno zanurzać w wodzie ani innym płynie.

Należy włączyć strumień pary na 2–3 minuty, aby usunąć wszelkie zanieczyszczenia, które mogły pozostać w urządzeniu podczas produkcji.

Przed prasowaniem wybranego ubrania zaleca się wyprasowanie starej bawełnianej tkaniny, aby sprawdzić, czy usunięto wszelkie zanieczyszczenia.



UWAGA: przy pierwszym użyciu parownicy do ubrań może pojawić się nieprzyjemny zapach. Jest to zjawisko normalne i wkrótce ustąpi. Należy zapewnić odpowiednią wentylację wokół parownicy do ubrań podczas pracy.

Napełnianie zbiornika na wodę

KROK 1: sprawdź, czy parownica jest wyłączona i odłączona od źródła zasilania.

KROK 2: aby wyjąć zbiornik na wodę, przekręć go w lewo i mocno odciągnij od korpusu parownicy do ubrań.

KROK 3: unieś korek zbiornika na wodę. Używając miarki, napełnij zbiornik do oznaczenia maksymalnego poziomu wody, a następnie zamknij korek zbiornika na wodę.

KROK 4: po napełnieniu ponownie zainstaluj zbiornik na wodę, wyrównując wypustki na zbiorniku względem jednostki głównej i przekręcając zbiornik w lewo.

Korzystanie z parownicy do ubrań

KROK 1: w razie potrzeby zamocuj nasadkę ze szczotką do usuwania kłaczków, zatrzasując ją na głowicy parowej. Sprawdź, czy nasadka jest odpowiednio zamontowana i nie blokuje otworów, z których wydobywa się para.

KROK 2: umieść parownicę do ubrań na płaskiej, stabilnej powierzchni i podłącz ją do zasilania sieciowego. Po podłączeniu do zasilania parownica do ubrań zacznie się nagrzewać. Kontrolka zasilania zaświeci się na niebiesko, sygnalizując rozpoczęcie procesu nagrzewania.

KROK 3: podczas nagrzewania się parownicy do ubrań powieś ubrania, które chcesz wyprasować.

KROK 4: po około 30 sekundach kontrolka zasilania wyłączy się, sygnalizując, że parownica do ubrań osiągnęła wymaganą temperaturę. Naciśnij przycisk zasilania, aby rozpocząć proces parowania.

KROK 5: aby rozpocząć prasowanie parowe, delikatnie przyłóż głowicę parową (jeśli jest to konieczne, z przymocowaną nasadką do usuwania kłaczków) do materiału. Przeciągnij głowicę po materiale długimi, prostymi, pionowymi ruchami w dół, by za pomocą pary pozbyć się fałd oraz zagnieceń.

KROK 6: po wyprasowaniu odzieży naciśnij przycisk włączania pary, aby zatrzymać wytwarzanie pary, a następnie wyłącz parownicę oraz odłącz ją od zasilania sieciowego.

KROK 7: aby złożyć uchwyt parownicy, chwyć korpus urządzenia i delikatnie pchnij uchwyt w kierunku jednostki głównej aż do ich zetknięcia.



UWAGA: uzupełniaj wodę w zbiorniku według potrzeby. Pełny zbiornik pozwala na nieprzerwaną pracę urządzenia przez około 4–6 minut. Podczas wyjmowania zbiornika na wodę, należy uważać, by nie dotknąć głowicy parownicy ręką.



UWAGA: przed nałożeniem nasadki na głowicę parową lub jej zdjęciem należy poczekać, aż parownica do ubrań ostygnie.

Przechowywanie

Parownicę do ubrań można złożyć w celu wygodnego przechowywania. Przed schowaniem parownicy do ubrań w chłodnym, suchym miejscu należy sprawdzić, czy urządzenie i akcesoria są chłodne, czyste i suche. Przed schowaniem urządzenia należy upewnić się, że zbiornik na wodę jest pusty. Nigdy nie należy owijać ściśle przewodu wokół parownicy do ubrań. Należy owinąć go luźno, aby uniknąć uszkodzenia.

Rozwiązywanie problemów

Problem	Możliwa przyczyna	Rozwiązanie
Parownica do ubrań nie nagrzewa się. Kontrolka zasilania nie zapala się.	Parownica do ubrań nie jest podłączona do zasilania sieciowego.	Podłącz parownicę do zasilania sieciowego i włącz ją.
Parownica do ubrań nie emituje pary.	W zbiorniku nie ma wystarczającej ilości wody.	Napełnij zbiornik na wodę przynajmniej do poziomu znacznika minimalnego napełnienia, lecz nie powyżej znacznika maksymalnego napełnienia.
	Woda nie osiągnęła wymaganej temperatury.	Podłącz parownicę do zasilania sieciowego i poczekaj, aż odpowiednio się nagrzeje. Ten proces może potrwać około 45 sekund.
	Przycisk włączania pary nie został naciśnięty.	Naciśnij przycisk pary, aby aktywować wytwarzanie pary.
Parownica do ubrań wydaje nietypowe dźwięki.	Zbiornik na wodę nie jest prawidłowo zamocowany.	Upewnij się, że zbiornik na wodę został prawidłowo zamocowany w urządzeniu.
	Zbiornik na wodę jest pusty.	Uzupełnij wodę w zbiorniku do poziomu znacznika maksymalnego napełnienia.

Dane techniczne

Kod produktu: PF01608

Wejście: 220–240 V ~ 50/60 Hz

Wyjście: 1200 W

Pojemność zbiornika na wodę: 100 ml



Utylizacja zużytych akumulatorów oraz urządzeń elektrycznych i elektronicznych



Ten symbol na produkcie, jego bateriach lub opakowaniach oznacza, że nie wolno wyrzucać ich razem z odpadami domowymi. Użytkownik jest natomiast odpowiedzialny za to, aby przekazać je do odpowiedniego punktu zbiórki w celu recyklingu akumulatorów oraz sprzętu elektrycznego i elektronicznego. Ten odrębny proces zbierania i recyklingu pomaga chronić zasoby naturalne i zapobiega potencjalnym negatywnym wpływom na zdrowie ludzkie i środowisko naturalne, wynikającym z możliwej obecności niebezpiecznych substancji w akumulatorach oraz sprzęcie elektrycznym i elektronicznym, które mogą być spowodowane niewłaściwą utylizacją. Niektórzy sprzedawcy detaliczni oferują usługi odbioru zużytego sprzętu, które umożliwiają użytkownikowi zwrot zużytego sprzętu w celu właściwej utylizacji. **Użytkownik jest odpowiedzialny za usunięcie wszelkich danych na urządzeniach elektrycznych i elektronicznych przed ich utylizacją.** Aby uzyskać więcej informacji na temat miejsc wyrzucania baterii, odpadów elektrycznych i elektronicznych, należy skontaktować się z lokalnym urzędem miasta/gminy, firmą zajmującą się utylizacją odpadów domowych lub sprzedawcą.

Wyprodukowano przez:
Ultimate Products UK Ltd.,
Victoria Street, Manchester OL9 0DD. **UK.**
Ultimate Products Europe Ltd.,
19 Baggot Street Lower, Dublin D02 X658. **ROI.**

WYPRODUKOWANO W CHINACH.

CD080223/MD01123/V2