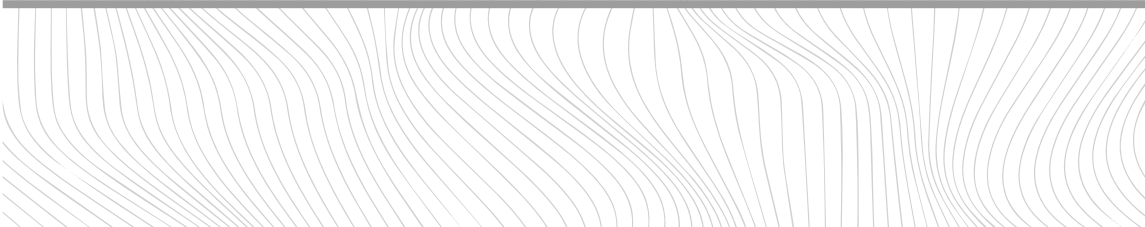
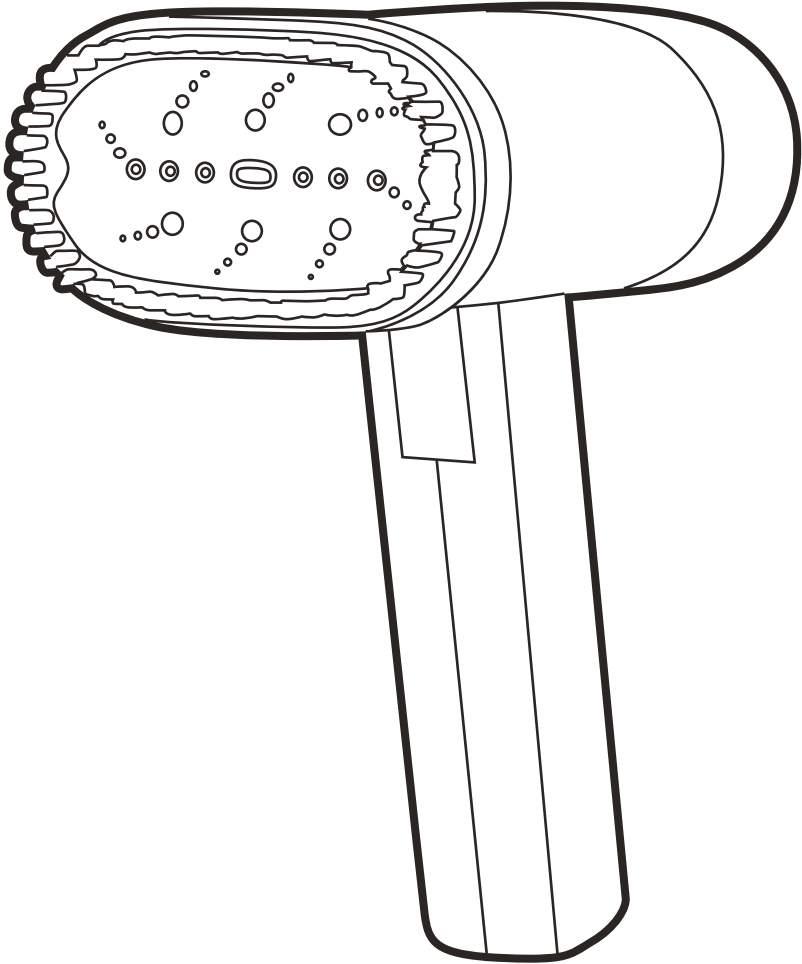
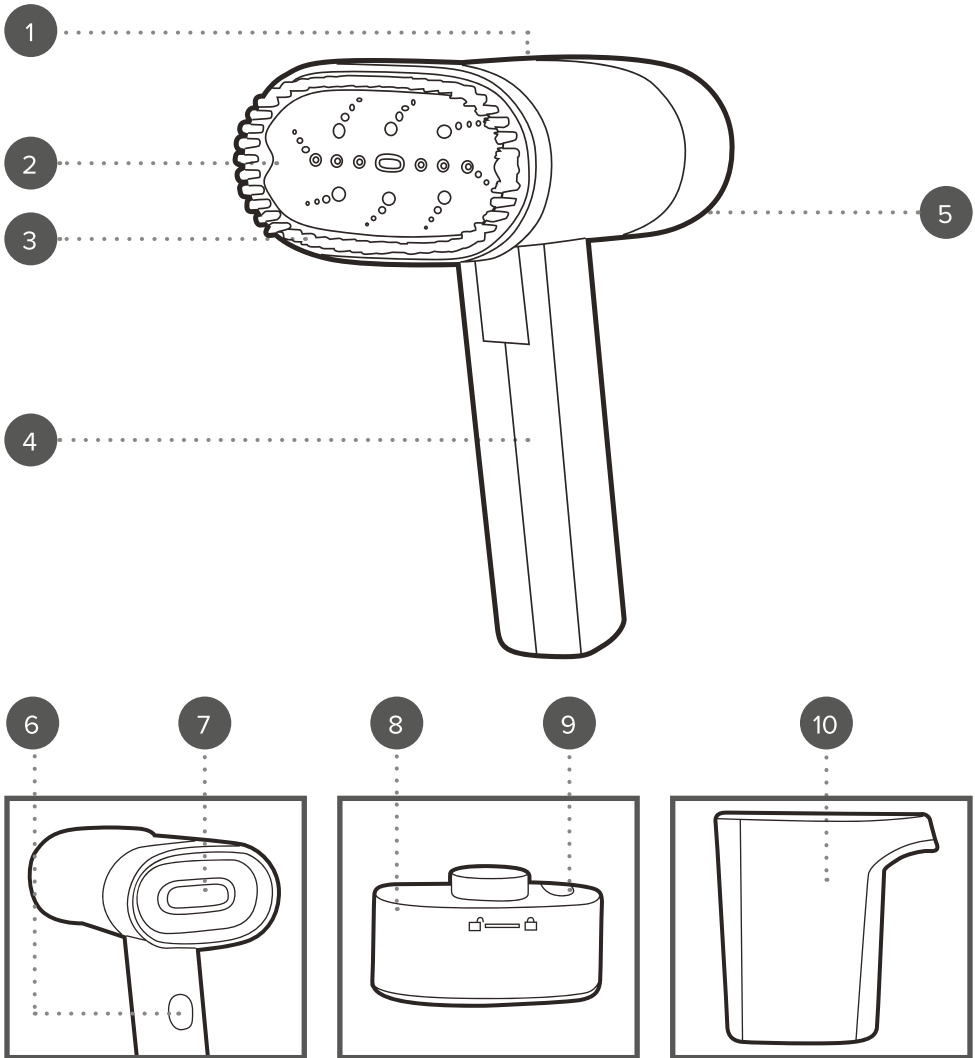


Manuel d'utilisation

Défroisseur vapeur pliable



Description des pièces



1. Voyant d'alimentation
2. Tête vapeur
3. Brosse anti-peluches
4. Poignée
5. Unité principale du défroisseur vapeur

6. Bouton vapeur
7. Repère de remplissage maximal
8. Réservoir d'eau amovible
9. Bouchon du réservoir d'eau
10. Verre doseur

Veillez conserver ces instructions pour référence ultérieure.

CONSIGNES DE SÉCURITÉ

- Lors de l'utilisation d'appareils électriques, les consignes élémentaires de sécurité doivent toujours être respectées.
- Vérifiez que la tension indiquée sur la plaque signalétique correspond à celle du réseau local avant de brancher l'appareil sur l'alimentation secteur.
- Les enfants de plus de huit ans et les personnes dont les capacités physiques, sensorielles ou mentales sont réduites ou dont l'expérience et les connaissances sont insuffisantes peuvent utiliser cet appareil, uniquement s'ils sont sous surveillance ou s'ils ont reçu des instructions quant à l'utilisation sûre et s'ils comprennent les dangers potentiels.
- Veillez à ce que les enfants ne jouent pas avec l'appareil.
- Sauf s'ils sont âgés de plus de 8 ans et sous surveillance, les enfants ne doivent pas effectuer de nettoyage ou de maintenance.
- Si le cordon d'alimentation, la prise ou toute autre partie de l'appareil ne fonctionne pas correctement, ou si l'appareil est tombé ou endommagé, cessez immédiatement d'utiliser le produit pour éviter tout risque de blessure.
- Cet appareil ne contient aucune pièce réparable par l'utilisateur ; seul un électricien qualifié est autorisé à effectuer des réparations. Des réparations hasardeuses peuvent mettre l'utilisateur en danger.
- Tenez l'appareil hors de portée des enfants lorsqu'il est allumé ou qu'il refroidit.
- Ne laissez pas l'appareil sans surveillance lorsqu'il est branché sur l'alimentation secteur.
- Ne débranchez pas l'appareil de l'alimentation secteur en tirant sur le cordon d'alimentation ; éteignez-le et débranchez-le à la main.
- Ne tirez pas et ne transportez pas l'appareil par son cordon d'alimentation.
- N'utilisez pas l'appareil à d'autres fins que celles pour lesquelles il a été conçu.
- N'utilisez pas de pièces ou d'accessoires autres que ceux fournis avec cet appareil.
- Ne dirigez pas directement la vapeur vers des personnes, des animaux, ou des équipements contenant des composants électriques, tels que l'intérieur d'un four.
- N'ajoutez jamais de produits aromatiques, alcoolisés ou détergents dans l'appareil, car cela pourrait l'endommager ou rendre son utilisation dangereuse.
- Éteignez l'appareil et débranchez-le de l'alimentation secteur avant de changer ou d'installer des accessoires.
- Débranchez toujours l'appareil après utilisation et laissez-le refroidir complètement avant tout nettoyage ou entretien.
- L'utilisation d'une rallonge avec l'appareil est déconseillée.
- N'utilisez pas de minuteur externe ni de système de commande à distance avec cet appareil.

- Cet appareil est destiné à un usage domestique uniquement. Il ne doit pas être utilisé à des fins commerciales.
- L'appareil émet de la vapeur très chaude ; soyez extrêmement prudent lors de son utilisation.



ATTENTION : surface chaude. Ne touchez pas la partie chaude ou les composants chauffants de l'appareil.



AVERTISSEMENT : risque de brûlures. Tenez l'appareil à l'écart des matériaux inflammables.

À faire et à ne pas faire

À FAIRE :

Toujours tenir le défroisseur vapeur par la poignée.

Toujours suivre les instructions d'entretien fournies par le fabricant du vêtement.

Laisser refroidir le défroisseur vapeur avant de retirer ou de fixer la brosse anti-peluches.

Fixer la brosse anti-peluches dans le bon sens, de manière à ce que les trous de vapeur ne soient pas obstrués.

À NE PAS FAIRE :

Tenir le défroisseur vapeur par la base ou la tête vapeur.

Remplir le réservoir d'eau au-delà du repère de remplissage maximal.

Remplir le réservoir d'eau lorsque le défroisseur vapeur est allumé et branché sur l'alimentation secteur.

Placer le défroisseur vapeur trop près de la surface du tissu ou appliquer une pression trop forte, au risque d'endommager le tissu.

Entretien et maintenance

Avant de procéder à toute opération de nettoyage ou d'entretien, débranchez toujours le défroisseur vapeur de l'alimentation secteur et laissez-le refroidir (environ 30 minutes).

Videz l'eau restante du réservoir d'eau une fois que le défroisseur vapeur a refroidi. Nettoyez le défroisseur vapeur avec un chiffon doux et humide, puis laissez-le sécher complètement.

Nettoyez les accessoires à l'eau chaude savonneuse, puis rincez-les et séchez-les soigneusement.



REMARQUE : il n'y a pas de raison de s'inquiéter si de la condensation ou des gouttes d'eau sont présentes à l'intérieur du réservoir d'eau avant utilisation. Ceci est le résultat d'un test de qualité effectué sur la chaîne de production, il s'agit d'un processus de fabrication et de contrôle qualité normal.

Détartrage du réservoir d'eau et élimination du calcaire

Si vous habitez dans une région caractérisée par une eau dure, des dépôts de calcaire peuvent commencer à s'accumuler à l'intérieur du réservoir d'eau ou des accessoires. Dans ce cas, il est recommandé d'utiliser de l'eau déminéralisée avec le défroisseur vapeur.

Du calcaire peut s'accumuler avec le temps et nuire ainsi aux performances du défroisseur vapeur. Il est recommandé d'éliminer le calcaire au moins une fois par mois. Utilisez une solution de détartrage adaptée pour le défroisseur vapeur. Suivez toujours les instructions du fabricant.

Mode d'emploi

Avant la première utilisation

Nettoyez la surface extérieure du défroisseur vapeur avec un chiffon doux et humide, puis séchez soigneusement.

N'immergez pas le défroisseur vapeur dans l'eau ni dans tout autre liquide.

Laissez le défroisseur vapeur allumé pendant environ 2 à 3 minutes pour éliminer les éventuelles impuretés restantes liées à la fabrication.

Il est recommandé d'utiliser le défroisseur vapeur sur un vieux morceau de tissu en coton avant de l'utiliser sur un vêtement, pour s'assurer qu'il n'y a plus d'impuretés.



REMARQUE : lors de la première utilisation du défroisseur vapeur, une légère odeur peut se dégager. Ce phénomène est normal et ne dure pas. Laissez suffisamment d'espace autour du défroisseur vapeur lorsqu'il est en cours d'utilisation.

Remplissage du réservoir d'eau

ÉTAPE 1 : vérifiez que le défroisseur vapeur est éteint et débranché de l'alimentation secteur.

ÉTAPE 2 : pour retirer le réservoir d'eau, faites-le tourner dans le sens inverse des aiguilles d'une montre et tirez-le fermement de façon à l'éloigner de l'unité principale du défroisseur vapeur.

ÉTAPE 3 : soulevez le bouchon du réservoir d'eau. À l'aide du verre doseur, remplissez le réservoir jusqu'au repère de remplissage maximal avant de fermer le bouchon du réservoir d'eau.

ÉTAPE 4 : une fois le réservoir d'eau plein, remettez-le en place en alignant les languettes du réservoir d'eau avec l'unité principale et en le tournant dans le sens des aiguilles d'une montre.

Utilisation du défroisseur vapeur

ÉTAPE 1 : si nécessaire, fixez la brosse anti-peluches en la clipsant sur la tête vapeur. Assurez-vous que l'accessoire est dans la bonne position et que les trous de vapeur ne sont pas obstrués.

ÉTAPE 2 : placez le défroisseur vapeur sur une surface plane et stable, puis allumez-le en le branchant sur l'alimentation secteur. Le défroisseur vapeur commence à chauffer une fois branché. Le voyant d'alimentation devient bleu pour indiquer que le défroisseur vapeur préchauffe.

ÉTAPE 3 : pendant le préchauffage du défroisseur vapeur, suspendez le vêtement à défroisser.

ÉTAPE 4 : laissez l'appareil préchauffer pendant environ 30 secondes, puis attendez jusqu'à ce que le voyant d'alimentation s'éteigne, pour signaler que le défroisseur vapeur a atteint la température requise. Appuyez sur le bouton d'alimentation pour lancer le processus de vapeur.

ÉTAPE 5 : pour commencer à utiliser le défroisseur vapeur, placez délicatement la tête vapeur sur le tissu (fixez la brosse anti-peluches si nécessaire). Pour défroisser le vêtement, réalisez de longs mouvements de haut en bas, afin d'éliminer tout pli.

ÉTAPE 6 : une fois le vêtement défroissé, appuyez sur le bouton vapeur pour désactiver la vapeur,

puis éteignez le défroisseur vapeur et débranchez-le de l'alimentation secteur.

ÉTAPE 7 : pour replier la poignée du défroisseur vapeur, tenez le corps de l'unité principale et poussez doucement la poignée vers l'unité principale jusqu'à ce que les deux se touchent.



REMARQUE : remplissez le réservoir d'eau en cas de besoin. Plein, le réservoir d'eau permet environ 4 à 6 minutes d'utilisation continue. Lorsque vous retirez le réservoir d'eau, prenez garde à ne pas toucher la tête vapeur.



ATTENTION : laissez toujours le défroisseur vapeur refroidir complètement avant d'ajouter l'accessoire ou de l'enlever de la tête vapeur.

Stockage

Ce défroisseur vapeur se replie pour un rangement pratique. Rangez le défroisseur vapeur et ses accessoires dans un endroit sec et frais, après avoir vérifié qu'ils sont eux-mêmes froids, secs et propres. Assurez-vous que le réservoir d'eau est vide avant de le ranger. N'enroulez jamais le cordon de manière trop serrée autour du défroisseur vapeur ; enroulez-le sans le serrer pour éviter de l'endommager.

Dépannage

Problème	Cause possible	Solution
Le défroisseur vapeur ne chauffe pas. Le voyant d'alimentation ne s'allume pas.	Le défroisseur vapeur n'est pas branché sur l'alimentation secteur.	Branchez le défroisseur vapeur sur l'alimentation secteur, puis allumez-le.
Le défroisseur vapeur n'émet pas de vapeur.	Le réservoir d'eau n'est pas suffisamment rempli.	Le niveau d'eau doit se situer entre le repère de remplissage minimal et le repère de remplissage maximal.
	L'eau n'a pas atteint la température requise.	Branchez le défroisseur vapeur sur l'alimentation secteur et laissez-le préchauffer suffisamment. Cela devrait prendre environ 45 secondes.
	Le bouton vapeur n'a pas été enfoncé.	Appuyez sur le bouton vapeur pour activer la vapeur.
Le défroisseur vapeur fait un bruit anormal.	Le réservoir d'eau n'est pas bien verrouillé.	Assurez-vous que le réservoir d'eau est correctement fixé.
	Le réservoir d'eau est vide.	Remplissez le réservoir d'eau jusqu'au niveau de remplissage maximal.

Caractéristiques

Code produit : PF01608

Entrée : 220–240 V ~ 50–60 Hz

Sortie : 1200 W

Capacité du réservoir d'eau : 100 ml



Mise au rebut des piles/batteries usagées et des équipements électriques et électroniques



Ce symbole figurant sur le produit, sur ses piles ou sur son emballage, signifie que ce produit et toutes les piles qu'il contient ne doivent pas être jetés avec les ordures ménagères. Il est de la responsabilité de l'utilisateur de les remettre à un point de collecte approprié destiné au recyclage des piles/batteries et des équipements électriques et électroniques. Cette collecte sélective et ce recyclage contribuent à préserver les ressources naturelles et à prévenir les conséquences négatives potentielles sur la santé et l'environnement, liées à la présence possible de substances dangereuses dans les piles/batteries et les équipements électriques et électroniques, pouvant être causées par une élimination inadéquate des déchets. Certains revendeurs proposent des services de reprise qui permettent à l'utilisateur de renvoyer les équipements usagés pour une mise au rebut appropriée. **Il est de la responsabilité de l'utilisateur de supprimer toutes les données situées sur les équipements électriques et électroniques avant la mise au rebut.** Pour plus d'informations sur les centres de collectes des piles et des déchets électriques et électroniques usagés, veuillez contacter votre mairie, votre déchetterie locale ou le revendeur du produit.

Fabriqué par :
Ultimate Products UK Ltd.,
Victoria Street, Manchester OL9 0DD. **UK.**
Ultimate Products Europe Ltd.,
19 Baggot Street Lower, Dublin D02 X658. **ROI.**

FABRIQUÉ EN CHINE.

CD080223/MD011123/V2