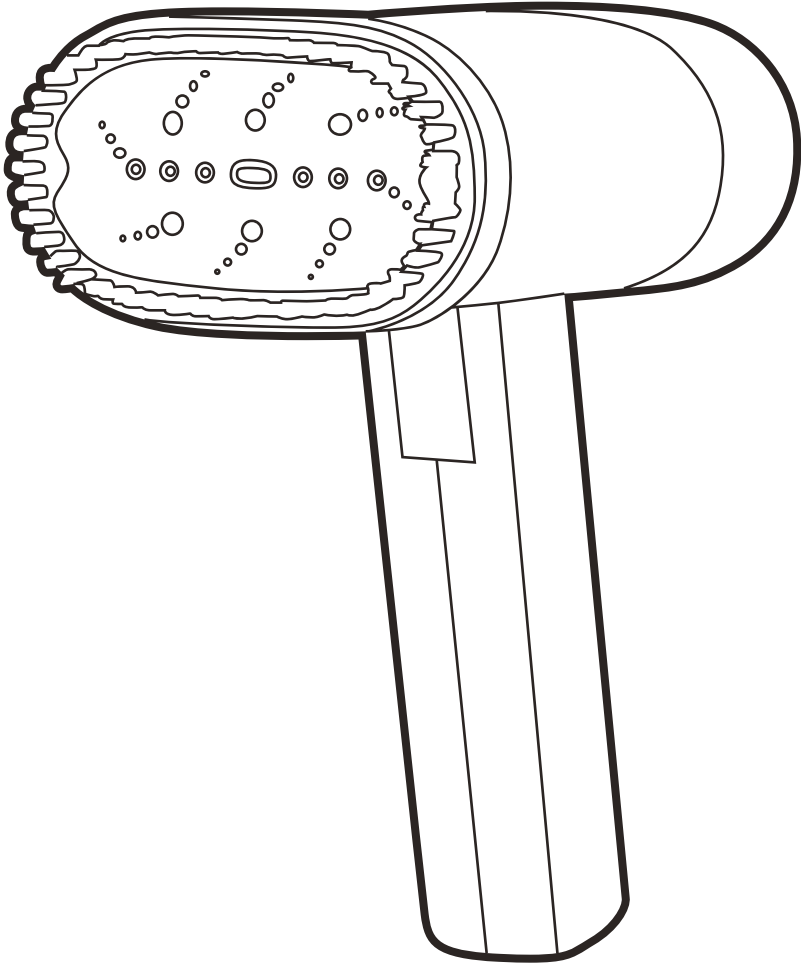
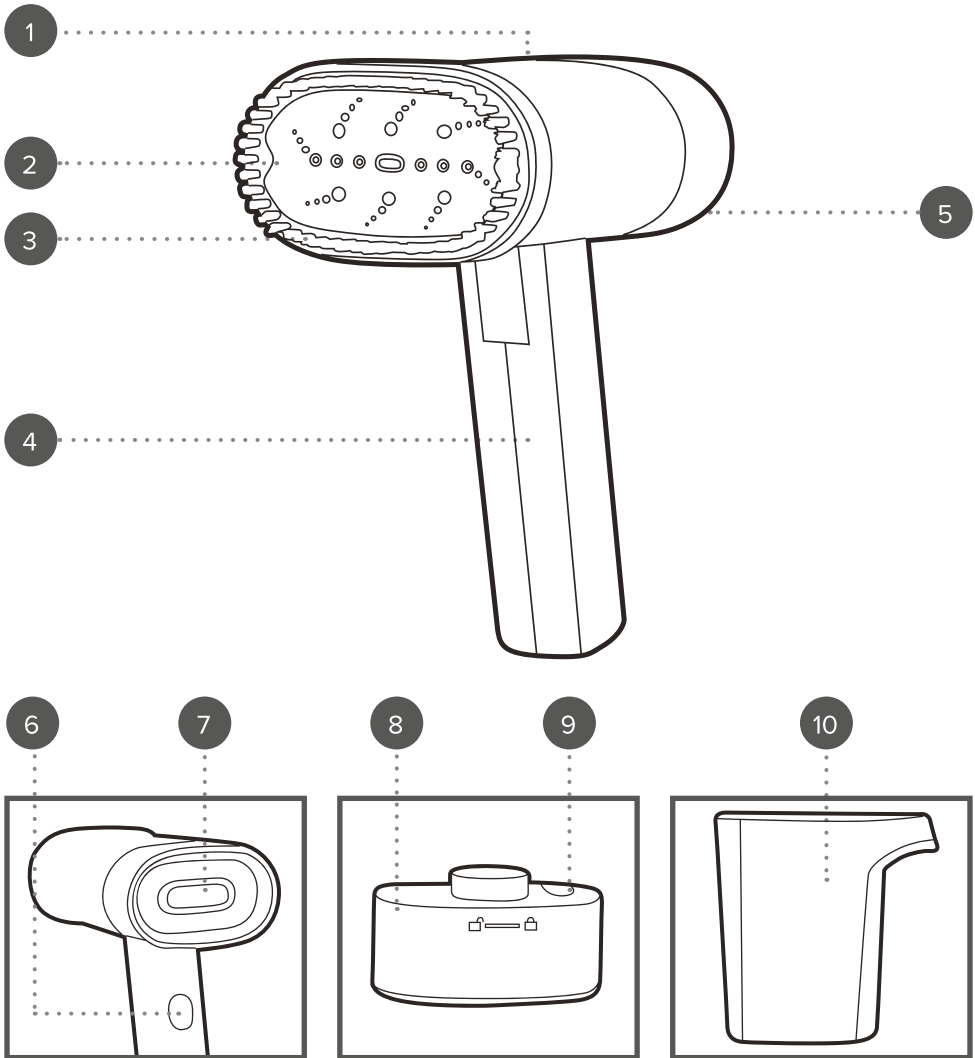


Manual del usuario

Vaporera de ropa plegable



Descripción de las piezas



1. Luz indicadora de encendido
2. Cabezal de vapor
3. Accesorio de cepillo para pelusas
4. Asa
5. Unidad principal de la vaporera de ropa

6. Botón de vapor
7. Marca de llenado máx.
8. Depósito de agua extraíble
9. Tapa del depósito de agua
10. Vaso medidor

Conserve estas instrucciones para poder consultarlas en el futuro.

INSTRUCCIONES DE SEGURIDAD

- Siga siempre las precauciones básicas de seguridad al usar aparatos eléctricos.
- Compruebe que el voltaje indicado en la placa coincide con el de la red local antes de conectar el dispositivo a la corriente eléctrica.
- Pueden utilizar este dispositivo niños mayores de 8 años y personas con capacidades físicas, sensoriales o mentales reducidas o con falta de conocimiento y experiencia, solo bajo supervisión o mientras se les enseña a usar el dispositivo de forma segura y entendiendo los riesgos que conlleva.
- Evite que los niños jueguen con el aparato.
- A menos que sean mayores de 8 años y estén bajo supervisión, los niños no deben realizar tareas de limpieza ni labores de mantenimiento.
- Deje de utilizar el dispositivo inmediatamente si el cable de alimentación, el enchufe o cualquier otra pieza no funcionan correctamente, o si ha sufrido alguna caída o algún otro tipo de daño, para evitar posibles lesiones.
- Este dispositivo contiene piezas que el usuario no puede reparar, por lo que es necesario que un electricista cualificado se ocupe de las reparaciones pertinentes. Una reparación inadecuada puede poner al usuario en riesgo de sufrir daños.
- Mantenga el dispositivo fuera del alcance de los niños cuando esté encendido o mientras se esté enfriando.
- Supervise el dispositivo mientras esté conectado a la corriente eléctrica.
- No desconecte el aparato de la corriente eléctrica tirando del cable. En su lugar, apáguelo y retire el enchufe con la mano.
- No transporte ni mueva el dispositivo agarrándolo por el cable de alimentación.
- No utilice el dispositivo para ningún otro uso que no sea el previsto.
- No utilice piezas ni accesorios que no sean los que se incluyen con este aparato.
- No dirija el vapor hacia personas, animales ni ningún equipo que contenga componentes eléctricos, como el interior de un horno.
- No añada nunca productos aromáticos, con alcohol o detergentes al aparato, ya que podrían dañarlo o hacer que no sea seguro para su uso.
- Apague el dispositivo y desenchúfelo de la corriente eléctrica antes de cambiar o colocar accesorios.
- Desenchufe siempre el dispositivo después de cada uso y deje que se enfríe por completo antes de limpiarlo o realizar alguna labor de mantenimiento.
- No se recomienda el uso de un cable alargador con el dispositivo.
- Este dispositivo no debe utilizarse con un temporizador externo ni un sistema de control remoto independiente.
- Este dispositivo está diseñado exclusivamente para el uso doméstico. No debe utilizarse para fines comerciales.
- El dispositivo emite vapor muy caliente, por lo que debe extremar las precauciones durante su uso.



PRECAUCIÓN: Superficie caliente: no toque las partes calientes ni los componentes calefactores del dispositivo.



ADVERTENCIA: Peligro de quemaduras. Mantenga el dispositivo alejado de materiales inflamables.

Qué hacer y qué no hacer

QUÉ HACER:

Sujetar siempre la vaporera de ropa por el mango.

Seguir siempre las instrucciones del fabricante sobre el cuidado de la prenda de ropa.

Dejar enfriar la vaporera de ropa antes de extraer o acoplar el accesorio de cepillo para pelusas.

Colocar siempre el accesorio de cepillo para pelusas en la posición correcta, asegurándose de que los orificios de vapor no quedan bloqueados.

QUÉ NO HACER:

Sujetar la vaporera de ropa por el cuerpo o el cabezal de vapor.

Llenar el depósito de agua por encima de la marca de llenado máximo.

Rellenar el depósito de agua con la vaporera de ropa encendida y enchufada a la red eléctrica.

Colocar la vaporera de ropa demasiado cerca de la prenda o aplicar demasiada presión, ya que esto podría dañar el tejido.

Cuidados y mantenimiento

Desconecte siempre la vaporera de ropa de la corriente eléctrica y deje que se enfríe lo suficiente (aprox. 30 minutos) antes de realizar cualquier mantenimiento o limpieza.

Vacíe el agua que quede en el depósito una vez que la vaporera de ropa se haya enfriado. Limpie la vaporera de ropa con un paño suave y húmedo, y deje que se seque completamente.

Limpie los accesorios con agua caliente y jabón, enjuáguelos y séquelos por completo.



NOTA: No se preocupe si hay condensación o gotas de agua en el interior del depósito de agua antes de usarlo. Es el resultado del análisis de calidad completado en la línea de producción, algo normal en el proceso de fabricación y control de calidad.

Descalcificación del depósito de agua y eliminación de los depósitos de cal

Si vive en una zona donde el agua es calcárea, es posible que se empiecen a acumular restos de cal en el depósito de agua o en los accesorios. Si esto ocurre, es recomendable utilizar agua desmineralizada en la mopa a vapor. La cal puede acumularse con el tiempo y puede afectar al rendimiento de la

vaporera de ropa. Se recomienda retirar la cal al menos una vez al mes. Utilice una solución para eliminar la cal que sea adecuada para su uso en una mopa a vapor. Siga siempre las instrucciones del fabricante.

Instrucciones de uso

Antes del primer uso

Limpe la superficie exterior de la vaporera de ropa con un paño suave y húmedo, y séquela bien. Nunca sumerja la vaporera de ropa en agua ni en ningún otro líquido.

Deje que la vaporera de ropa suelte vapor durante aproximadamente 2–3 minutos para eliminar las impurezas que puedan haber quedado durante la preparación.

Se recomienda vaporizar una pieza de algodón vieja antes de hacerlo sobre la prenda de ropa preferida para comprobar que se han eliminado todas las impurezas.



NOTA: Es posible que la vaporera de ropa desprenda un ligero olor cuando se utilice por primera vez. Es algo normal y desaparece pronto. Utilice la vaporera de ropa en una zona bien ventilada.

Llenado del depósito de agua

PASO 1: Compruebe que la vaporera de ropa esté apagado y desenchufado de la red eléctrica.

PASO 2: Para retirar el depósito de agua, gírelo hacia la izquierda y tire firmemente de él para separarlo del cuerpo principal de la vaporera de ropa.

PASO 3: Levante la tapa del depósito de agua. Con el vaso medidor, llene el depósito de agua hasta la marca de llenado máximo y cierre la tapa del depósito.

PASO 4: Una vez lleno, vuelva a colocar el depósito de agua alineando las lengüetas con la unidad principal y girando el depósito de agua hacia la izquierda.

Uso de la vaporera de ropa

PASO 1: Si es necesario, fije el accesorio de cepillo para pelusas encajándolo en el cabezal de vapor; asegúrese de que este está en la posición correcta y de que los orificios para el vapor no están obstruidos.

PASO 2: Coloque la vaporera de ropa sobre una superficie plana y estable, y enchúfela a la corriente eléctrica. La vaporera de ropa comenzará a calentarse una vez enchufada; la luz indicadora de encendido se iluminará en azul para indicar que la vaporera de ropa se está calentando.

PASO 3: Mientras la vaporera de ropa se está precalentando, cuelgue la prenda que va a vaporizar.

PASO 4: Después de unos 30 segundos de precalentamiento, el indicador se apagará para indicar que la vaporera de ropa ha alcanzado la temperatura adecuada. Presione el botón de encendido para que empiece a emitir vapor.

PASO 5: Para empezar a aplicar el vapor, presione con suavidad el cabezal de vapor (con el accesorio de cepillo para pelusas bien colocado, si fuera necesario) contra la tela. Libere con cuidado el vapor sobre la prenda con movimientos prolongados, rectos y hacia abajo para eliminar las arrugas y los pliegues.

PASO 6: Una vez alisada la prenda con la vaporera, presione el botón activador de vapor para detener el vapor, y apague y desenchufe la vaporera de ropa de la corriente eléctrica.

PASO 7: Para plegar el mango de la vaporera de ropa, sostenga el cuerpo de la unidad principal y empuje suavemente el mango hacia este hasta que se toquen.



NOTA: Rellene el depósito de agua cuando sea necesario; si se ha llenado al máximo, se puede usar durante unos 4-6 minutos de forma continuada. Al retirar el depósito de agua, tenga cuidado de no tocar el cabezal de vapor.



PRECAUCIÓN: Deje siempre que la vaporera de ropa se enfríe completamente antes de añadir o quitar el accesorio del cabezal de vapor.

Almacenamiento

Esta vaporera de ropa se pliega para un almacenamiento cómodo. Antes de almacenar el aparato en un lugar fresco y seco, compruebe que la vaporera de ropa y los accesorios están fríos, limpios y secos. Asegúrese de que el depósito de agua está vacío antes de guardarlo. No enrolle el cable con fuerza alrededor de la vaporera de ropa; enróllelo sin apretar para evitar causar daños.

Solución de problemas

Problema	Causa posible	Solución
La vaporera de ropa no se calienta. La luz indicadora de encendido no se ilumina.	La vaporera de ropa no está enchufada a la corriente eléctrica.	Enchufe la vaporera de ropa a la corriente eléctrica y enciéndala.
La vaporera de ropa no libera vapor.	No queda suficiente agua en el depósito de agua.	Llene el depósito de agua al menos hasta la marca de llenado mínimo y nunca por encima de la marca de llenado máximo.
	El agua no ha alcanzado la temperatura necesaria.	Enchufe la vaporera de ropa a la corriente eléctrica y espere a que se caliente lo suficiente. El proceso debería tardar unos 45 segundos.
	No se ha pulsado el botón activador de vapor.	Presione el botón activador de vapor para activar el vapor.
La vaporera de ropa emite un sonido anómalo.	El depósito de agua no está bien colocado.	Asegúrese de que el depósito de agua está bien colocado.
	El depósito de agua está vacío.	Rellene el depósito de agua hasta el nivel de llenado máximo.

Especificaciones

Código de producto: PF01608

Entrada: 220–240 V ~ 50–60 Hz

Salida: 1200 W

Capacidad del depósito de agua: 100 ml



Eliminación de residuos de baterías y de equipos eléctricos y electrónicos



Este símbolo en el producto, sus baterías o su embalaje significa que este producto y cualquier batería que contenga no se deben desechar junto con la basura doméstica. Es responsabilidad del usuario depositarlo en un punto de recogida adecuado para el reciclaje de baterías y equipos eléctricos y electrónicos. Esta recogida y reciclaje por separado ayudará a conservar los recursos naturales y a evitar posibles consecuencias negativas para la salud humana y el medio ambiente debido a la posible presencia de sustancias peligrosas en las baterías y los equipos eléctricos y electrónicos, que podrían estar causados por una eliminación de residuos inadecuada. Algunos distribuidores ofrecen servicios de recogida que permiten al usuario devolver equipos agotados para una eliminación adecuada. **Es responsabilidad del usuario borrar los datos de los equipos eléctricos y electrónicos antes de su eliminación.** Para obtener más información acerca de dónde desechar las baterías y los residuos eléctricos y electrónicos, póngase en contacto con su autoridad local, con el servicio de recogida de residuos domésticos o con el distribuidor.

Fabricado por:
Ultimate Products UK Ltd.,
Victoria Street, Manchester OL9 0DD. **UK.**
Ultimate Products Europe Ltd.,
19 Baggot Street Lower, Dublin D02 X658. **ROI.**

FABRICADO EN CHINA.

CD080223/MD011123/V2